

**BACHMANN****DESK 2 | DESK | DESK RAIL | DESK 2 ALU BLACK | POWER FRAME****Avec module iotspot : LTE-M, GSM, BLE****Manuel d'utilisation**

Bachmann GmbH  
Ernstthaldenstraße 33  
70565 Stuttgart  
Allemagne  
Téléphone : +49 711 86602-0  
Fax : +49 711 86602-34  
E-mail : [info@bachmann.com](mailto:info@bachmann.com)  
Internet : [www.bachmann.com](http://www.bachmann.com)



## Contenu

Avant-propos .....	3
Copyright .....	3
Service après-vente .....	3
Symboles de sécurité .....	4
1. Déclarations concernant les risques et la sécurité.....	5
1.1. Consignes générales de sécurité .....	5
1.2. Risques résiduels .....	5
1.3. Fiabilité .....	5
1.4. Exigences concernant l'utilisateur .....	6
1.5. État de sécurité.....	6
1.6. Zone de travail et environnement.....	6
2. Description du produit .....	7
2.1. Contenu de la livraison .....	7
2.2. Utilisation prévue .....	7
3. Conditions de fonctionnement du module iotspot .....	7
3.1. Fonctionnement du produit concernant le module iotspot .....	7
3.2. Données techniques du champ de connexion BACHMANN avec module iotspot .....	9
3.3. Données techniques module iotspot .....	10
4. Démarrage et configuration du module iotspot .....	11
4.1. Aide en cas de dysfonctionnement .....	11
5. Service clientèle .....	12

## Avant-propos

Avant d'utiliser pour la première fois le module iotspot intégré dans un champ de connexion BACHMANN, veuillez lire le manuel d'utilisation complet et respecter toutes les instructions d'utilisation et de sécurité afin de garantir un fonctionnement sûr. Ce manuel ne décrit pas l'utilisation du champ de connexion BACHMANN ou des prises ou des modules de technologie réseau et média - mais seulement la fonctionnalité du module iotspot.

Les informations contenues dans ce document ont été compilées selon nos connaissances. Bien que des révisions et des mises à jour régulières soient effectuées pour s'assurer que le contenu est correct, complet et actualisé, cela ne garantit en aucun cas qu'il est absolument sans erreur ou complet.

Si vous avez des problèmes ou des questions concernant le manuel d'utilisation, veuillez contacter notre service clientèle.

### Copyright

© Septembre 2021 by BACHMANN GmbH

Tous droits réservés. Le contenu de ce manuel est protégé par des droits d'auteur. BACHMANN GmbH se réserve le droit d'apporter des modifications au présent manuel d'utilisation sans notification préalable.

Les instructions de montage de nos produits se trouvent sur notre page d'accueil :

<https://www.bachmann.com/en/downloads/technical-documents/>

### Service après-vente



BACHMANN GmbH  
Ernstaldenstraße 33  
70565 Stuttgart  
Allemagne  
Téléphone : +49 711 86602-0  
Fax : +49 711 86602-34  
e-mail : [service@bachmann.com](mailto:service@bachmann.com)  
Internet : [www.bachmann.com](http://www.bachmann.com)



iotspot B.V. (c) 2019  
Veemarktkade 8  
Unit 6245  
5222 AE 's-Hertogenbosch  
Pays-Bas  
CC : 655 352 94  
e-mail : [support@iotspot.co](mailto:support@iotspot.co)  
Internet : <https://iotspot.co/>

## Symboles de sécurité



Les consignes de sécurité de ce manuel d'utilisation sont identifiées par un symbole. Les consignes de sécurité sont introduites par des mots d'avertissement qui expriment l'étendue du danger.



Informations supplémentaires. Voir les informations supplémentaires dans les documents désignés et/ou les adresses Internet citées.



Consignes spéciales. Le respect des consignes spéciales permet d'éviter tout dommage ou dysfonctionnement du produit.

# 1. Déclarations concernant les risques et la sécurité

## 1.1. Consignes générales de sécurité

Les consignes générales de sécurité s'appliquent lors de la manipulation du champ de connexion (en plus des consignes de sécurité spécialement énumérées) :

- L'utilisation du champ de connexion BACHMANN n'est autorisée que dans un état irréprochable. En cas de dommages, de problèmes ou de dysfonctionnements, le produit doit être immédiatement mis hors tension et le service clientèle BACHMANN doit être contacté.
- S'assurer que tous les câbles sont acheminés de manière à ne présenter aucun danger pour les personnes et à ne pas pouvoir être endommagés.
- Protéger les câbles et les connexions des liquides. Par exemple, ne pas placer les cordons et les alimentations électriques près des lavabos, des baignoires, des toilettes ou sur des sols nettoyés avec des liquides. Les liquides peuvent provoquer des courts-circuits, en particulier si le câble ou l'alimentation électrique a été soumis à une contrainte excessive en raison d'une utilisation incorrecte. Les liquides peuvent également causer une corrosion progressive des connexions du cordon d'alimentation et/ou des extrémités du cordon d'alimentation. Cela peut finalement entraîner une surchauffe.
- Ne pas utiliser de câbles dont la fiche est visiblement endommagée par la corrosion et/ou dont la fiche ou d'autres composants du câble sont endommagés par une surchauffe (par exemple, des pièces en plastique déformées).
- Ne pas utiliser de câbles dont les contacts électriques à une extrémité présentent des signes de corrosion ou de surchauffe ou sont endommagés de toute autre manière.

Attention ! Le champ de connexion n'est mis hors tension qu'une fois que la fiche de la conduite d'alimentation est débranchée. La fiche sert de dispositif de déconnexion et doit être accessible à tout moment.

## 1.2. Risques résiduels



Malgré la prise en compte de toutes les conditions relatives à la sécurité et l'extrême précision et conscience dans la conception et la production de tous les produits de la société BACHMANN GmbH, des risques résiduels peuvent exister.

## 1.3. Fiabilité

Les informations contenues dans ce manuel d'utilisation décrivent uniquement les propriétés du produit champ de connexion BACHMANN avec fonctionnalité iotspot, mais sans les garantir. Toutes les informations sont sans garantie.

Le champ de connexion BACHMANN avec fonctionnalité iotspot a été développé conformément à l'état actuel de la technique et respecte les règles en vigueur concernant la sécurité et la santé. Cependant, des dangers et des risques peuvent survenir en raison d'une mauvaise utilisation ou d'un mauvais fonctionnement.

BACHMANN GmbH décline toute responsabilité pour les dommages matériels ou corporels résultant des points suivants :

- Utilisation non conforme du produit
- Non-respect du manuel d'utilisation
- Modifications apportées au produit par des personnes non qualifiées

- Modifications apportées au produit sans l'autorisation écrite expresse de la société BACHMANN GmbH
- Utilisation incorrecte
- Utilisation du produit malgré des dommages ou des salissures du produit
- Catastrophes naturelles, corps étrangers et force majeure

La société BACHMANN GmbH décline toute responsabilité pour les dommages qui sont directement ou indirectement imputables à la livraison, à l'exécution ou au non-respect des présentes instructions d'utilisation.

#### 1.4. Exigences concernant l'utilisateur

**AVERTISSEMENT !**



Seules les personnes dont on peut attendre qu'elles effectuent des travaux d'installation, de montage ou de modification de manière fiable et irréprochable sont autorisées à effectuer ces travaux. Les utilisateurs doivent avoir lu attentivement et complètement le mode d'emploi et l'avoir compris. Ce manuel suppose les qualifications suivantes des personnes énumérées ci-dessous pour les différentes tâches (en particulier les tâches d'installation ou de montage) :

- Connaissances de base en électrotechnique - acquises lors d'une formation technique ou grâce à une expérience professionnelle pertinente
- Connaissances de base en mécanique - acquises lors d'une formation technique ou grâce à une expérience professionnelle pertinente

Le champ de connexion BACHMANN avec fonctionnalité iotspot intégrée doit être tenu à l'écart des enfants.

#### 1.5. État de sécurité

**AVERTISSEMENT !**



Le champ de connexion BACHMANN avec fonctionnalité iotspot est dans un état de sécurité si les conditions suivantes sont remplies :

- Les composants connectés et installés ne sont pas endommagés
- Les composants connectés et installés fonctionnent et sont inchangés
- Les composants connectés et installés sont propres et secs
- Les composants connectés et installés ne présentent aucun signe de dommage ou de contamination

#### 1.6. Zone de travail et environnement

**AVERTISSEMENT !**



Le champ de connexion BACHMANN avec fonctionnalité iotspot est conçu pour être utilisé dans des bureaux et des salles de conférence (à l'intérieur) et n'est pas protégé contre toutes les influences environnementales.

Si les composants du champ de connexion BACHMANN avec fonctionnalité iotspot sont exposés à certaines influences environnementales, ils peuvent prendre feu ou exploser. Cela peut blesser gravement ou même tuer des personnes. Cela peut causer des dommages matériels.

- Utiliser les composants du champ de connexion BACHMANN avec fonctionnalité iotspot dans des pièces sèches et fermées.
- Protéger les composants du champ de connexion BACHMANN avec fonctionnalité iotspot de la lumière directe du soleil.
- Ne pas exposer les composants du champ de connexion BACHMANN avec fonctionnalité iotspot à des gouttes ou des éclaboussures d'eau.
- Conserver les composants du champ de connexion BACHMANN avec fonctionnalité iotspot dans la plage de température autorisée (voir chapitre « Données techniques »).

## 2. Description du produit

### 2.1. Contenu de la livraison

Le contenu de la livraison comprend le champ de connexion BACHMANN ou le bloc de prises avec la fonctionnalité module iotspot intégrée.

### 2.2. Utilisation prévue

Le champ de connexion BACHMANN est conçu pour être monté sur des bureaux et/ou des salles de réunion. Le champ de connexion est destiné à être utilisé dans des pièces sèches et fermées (classe de protection IP20). L'utilisation prévue est l'alimentation stationnaire en tension électrique (via différents types de prises et/ou l'alimentation du réseau et des médias). Utilisation dans des bureaux et à des fins similaires, à l'exclusion des travaux de construction et d'installation. Utiliser uniquement à l'intérieur, dans des zones propres, à une température ambiante de 5 °C, et/ou occasionnellement de 35 °C. Ne pas utiliser à proximité immédiate d'émissions chimiques (par exemple, brouillard d'huile, fumées de soudure) ou de sources de poussière. Le produit ne doit pas être ouvert et/ou modifié ou étendu ! Une utilisation différente de l'usage prévu, ainsi que la modification du produit, peuvent entraîner des dommages sur le produit, des dommages matériels graves et des blessures corporelles !

La fonctionnalité iotspot indique le statut de disponibilité des ressources dans un environnement de bureau. Le statut de disponibilité, indiqué par les couleurs prédéfinies des LED RVB, est « communiqué » au produit par une connexion GSM grâce à l'infrastructure informatique en cloud ou une connexion Bluetooth avec le(s) capteur(s) de présence. L'utilisation conforme de la fonctionnalité iotspot est celle d'un hub d'accès à Internet pour les dispositifs de surveillance Bluetooth, c'est-à-dire des capteurs tiers dans et hors d'un environnement de bureau.

## 3. Conditions de fonctionnement du module iotspot

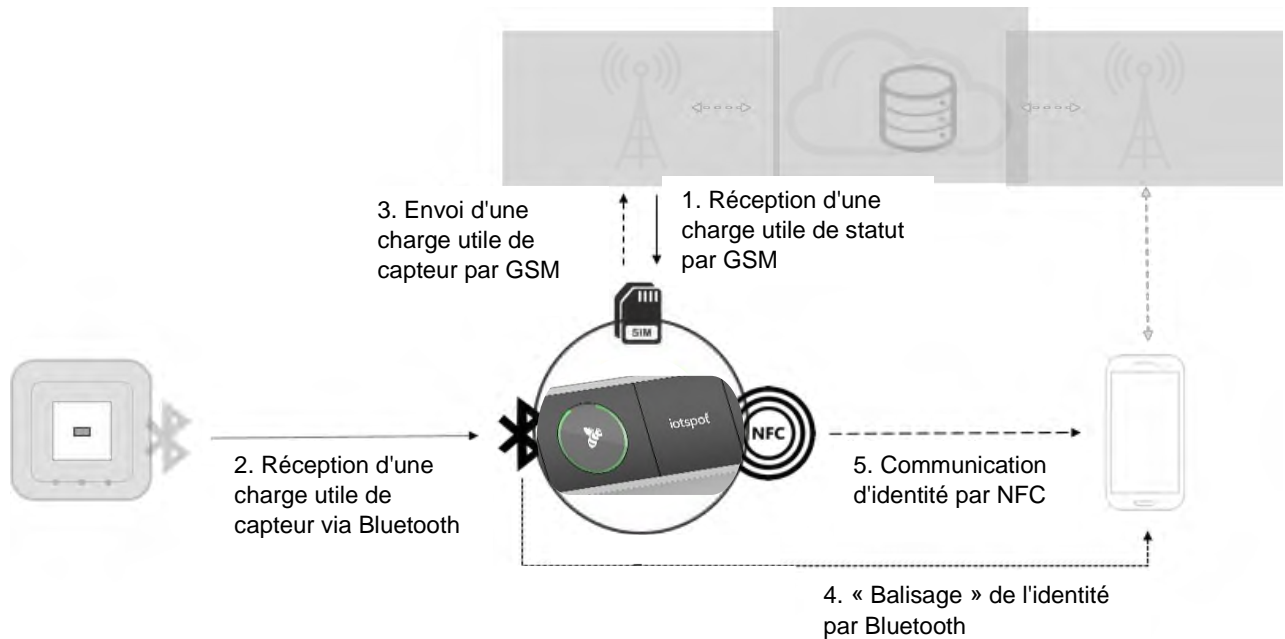
### 3.1. Fonctionnement du produit concernant le module iotspot

Le module iotspot fonctionne comme suit :

1. Reçoit une charge utile de « statut » via la connectivité LTE-M ou 2G, telle que générée dans le logiciel de back-end du module iotspot.
2. Reçoit une charge utile de « capteur » via la connectivité Bluetooth, telle que générée par les capteurs connectés au Bluetooth.

3. Envoie la charge utile du « capteur » via la connectivité LTE-M ou 2G au logiciel de back-end du module iotspot.
4. « Balise » son « identité » vers les smartphones dont l'application iOS ou Android du module iotspot est active.
5. Communique son « identité » grâce à la puce NFC passive vers les smartphones dont l'application iOS ou Android du module iotspot est active.
6. Affiche le « statut » par une indication de couleur émise par huit LED RVB en demi-cercle.

La figure 1 permet de visualiser le produit et ses six fonctions pour une meilleure compréhension.



**Figure 1. Le module iotspot et ses six fonctions sont expliqués.**

Le module iotspot et les trois composants de communication, GSM, Bluetooth et NFC, sont représentés en noir, tandis que les appareils auxiliaires et l'infrastructure sont représentés en gris clair.



### 3.2. Données techniques du champ de connexion BACHMANN avec module iotspot

#### Conditions environnementales

<b>Hauteur maximum</b>	0 - 2 000 m
<b>Température ambiante lors du montage et de l'utilisation</b>	5 °C à 35 °C
<b>Protéger de la lumière directe du soleil.</b>	
<b>Température ambiante lors du transport et du stockage</b>	-25 °C à +60 °C
<b>Humidité relative (sans condensation)</b>	5 – 95 %
<b>Type de protection</b>	IP20

#### Déclaration de conformité UE / UKCA

BACHMANN déclare par la présente que le présent champ de connexion DESK 2 | DESK | DESK RAIL | DESK 2 ALU BLACK | POWER FRAME avec module iotspot : LTE-M, GSM, BLE est conforme aux exigences essentielles et aux autres dispositions pertinentes de la directive sur les équipements radio 2014/53/UE (UE) et du S.I. 2017 n° 1206, Règlement de 2017 sur les équipements radio, (UKCA). Pour obtenir la déclaration de conformité UE / UKCA complète, veuillez consulter le site Internet suivant

<https://www.bachmann.com/en/downloads/technical-documents/>

<b>Exigence essentielle</b>	<b>Normes et spécifications techniques</b>
Santé et sécurité	EN 62368-1:2014/A11:2017 EN 62479:2010 EN 62311:2020
Sécurité des radiofréquences	ETSI EN 300 328 V2.2.2 (2019-07) ETSI EN 301 511 V12.5.1 (2017-03) ETSI EN 301 908-1 V15.1.1 (2021-09) ETSI EN 301 908-13 V13.1.1 (2019-11)
CEM	ETSI EN 301 489-1 V2.2.3 (2019-11) ETSI EN 301 489-17 V3.2.4 (2020-09) ETSI EN 301 489-52 V1.2.1 (2021-11) EN 55024:2010 EN 55032:2015 + A11:2020 EN 55035:2017 + A11:2020 EN 61000-3-2:2019+A1:2021 EN 61000-3-3:2013+A1:2019

#### Position de l'étiquette

L'étiquette se trouve soit au dos, soit en dessous du champ de connexion BACHMANN.

### 3.3. Données techniques module iotspot

Les protocoles de communication susmentionnés fonctionnent selon le mode et la bande avec la puissance de sortie associée du tableau ci-dessous.

#### Bande de fréquences et protocoles de mode de communication

##### **Module iotspot**

Système de réservation de tables et de salles

##### **Couleur des LED**

Avec 7 LED RVB

vert, rouge, bleu, orange

##### **Bandes de fréquences radio et puissance d'émission max.**

**LTE-M (Cat M1) 1,4 MHz**

23 dBm

**EGSM 900 MHz**

33 dBm

**EGSM 1 800 MHz**

30 dBm

**Bluetooth 2,4 GHz**

4 dBm

**NFC 13,56 MHz**

Passif

## 4. Démarrage et configuration du module iotspot

Le module iotspot est configuré via une application pour smartphone (« iotspot setup app » pour iOS et Android). Pour l'essentiel, cette application vous permet de spécifier et de catégoriser le produit pour, entre autres, la configuration de votre bureau, les types de meubles, l'identification du bureau ou de la pièce.

Une fois le processus de configuration du/des produit(s) terminé, la dernière étape consiste à mettre le(s) produit(s) en service en l'activant dans l'application de configuration.



*L'autorisation pour l'application de configuration est accordée à votre entreprise lors de l'achat du produit. Veuillez contacter votre interlocuteur BACHMANN du service commercial.*

### 4.1. Aide en cas de dysfonctionnement

Si le produit est bloqué et ne réagit pas au bout d'environ 5 minutes, veuillez débrancher la fiche du champ de connexion de l'alimentation électrique et allumer à nouveau le produit pour le redémarrer.



Toutes les mises à jour concernant les possibilités de mesures correctives peuvent être consultées sur le site <https://www.iotspot.co/support>

## 5. Service clientèle

Pour le dépannage ou en cas de problèmes techniques, veuillez contacter notre service clientèle :

### Contact ;



BACHMANN GmbH  
Ernstthaldenstraße 33  
70565 Stuttgart  
Allemagne  
Téléphone : +49 711 86602-0  
Fax : +49 711 86602-34  
e-mail : [service@bachmann.com](mailto:service@bachmann.com)  
Internet : [www.bachmann.com](http://www.bachmann.com)



iotspot B.V. (c) 2019  
Veemarktkade 8  
Unit 6245  
5222 AE 's-Hertogenbosch  
Pays-Bas  
CC : 655 352 94  
e-mail : [support@iotspot.co](mailto:support@iotspot.co)  
Internet : <https://iotspot.co/>

# BACH MANN

We power your life.

Bachmann GmbH  
Ernsthaldenstraße 33  
70565 Stuttgart  
Allemagne  
Téléphone : +49 711 86602-0  
Fax : +49 711 86602-34  
E-mail : [info@bachmann.com](mailto:info@bachmann.com)  
Internet : [www.bachmann.com](http://www.bachmann.com)